



Association
Emploi-Formation
Vallée de la Lys & Flandre Intérieure

Une dynamique Emploi-Formation
au service du développement local

L'Association Emploi Formation Vallée de la Lys & Flandre Intérieure anime le dispositif SESAME Emploi pour favoriser l'insertion professionnelle des plus de 26 ans en Flandre Lys.



Siège : 4 Rue Jean Jaurès 59280 ARMENTIERES
Tél : 03.20.10.92.20
Mail : mlarmenieres-valleedelalys@nordnet.fr

Le Colporteur

Promotion de l'économie sociale et solidaire et des actions en faveur du développement durable

Agissons ensemble pour développer l'économie sociale et solidaire...

Benoît Hamon, Ministre délégué auprès du Ministre de l'Economie et des Finances, a présenté en Conseil des Ministres le 24 juillet dernier une loi-cadre relative à l'Economie Sociale et Solidaire, enfin considérée comme un secteur économique à part entière, producteur d'activités, d'emplois et de richesses. Le texte a été adopté en première lecture au Sénat le 6 novembre.

C'est un texte historique qui va permettre de déterminer le champ de l'ESS pour y intégrer au-delà des statuts habituels : coopératives, mutuelles, associations et fondations, des entreprises qui s'en approprient les principes : recherche d'un but social autre que le seul partage des bénéfices, gouvernance démocratique et participative, lucrativité limitée, échelle de salaires resserrée...

En Flandre Intérieure, l'Economie Sociale et Solidaire se porte bien. Dans le Nord/Pas-de-

Calais, Flandre-Lys est le bassin d'emplois qui comporte en pourcentage le plus de structures et d'emplois liés à l'ESS. **Il est cependant nécessaire de mobiliser l'ensemble de ce secteur.** C'est le sens du travail mené par le Syndicat Mixte du Pays Cœur de Flandre avec l'appui du Conseil Régional, en lien avec le Conseil Général, dans le cadre du PRDESS⁽¹⁾.

La Flandre Intérieure comporte six Sociétés coopératives et participatives (SCOP), et des projets émergent, en particulier une entreprise d'insertion dans le domaine du second œuvre du bâtiment qui se crée sous forme de SCIC (Société Coopérative d'Intérêts Collectifs) à l'initiative de Soflacobat, d'IDÉES, d'Orme Activités et de la ville de Merville. Le Pays Cœur de Flandre comporte quelque dix structures d'insertion par l'activité économique.

C'est dans ce contexte que le Syndicat Mixte du Pays Cœur de Flandre a lancé avec l'appui



Association
RéAgir


Atelier Chantier d'Insertion (ACI)
Atelier Maraîchage Bio
Atelier Corridors Biologiques.
Les Serres de Paradis
683 Rue de Derrière 62136 Lestrem
Tél : 03 21 26 24 24 - Fax : 03 21 52 61 48
Mail : association.reagir@nordnet.fr
Site internet : <http://asso-reagir.sitego.fr>



Patrick Kanner, Président du Conseil Général du Nord ; Benoit Hamon, Ministre à l'économie sociale et solidaire ; Jacques Parent, Maire de Merville - Conseiller Général ; Jean-Pierre Allossery, Député-Maire d'Hazebrouck

Acteur engagé

SOCIALE ET SOLIDAIRE,
L'ÉCONOMIE QUI A DU SENS.



Orme
Activités

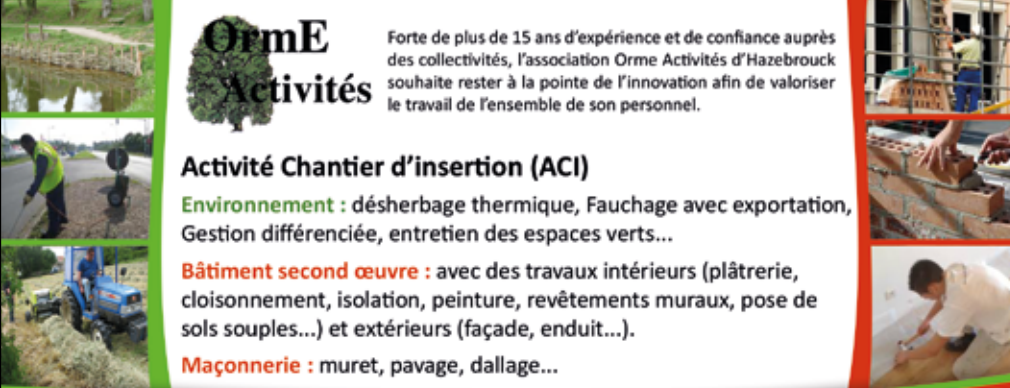
Forte de plus de 15 ans d'expérience et de confiance auprès des collectivités, l'association Orme Activités d'Hazebrouck souhaite rester à la pointe de l'innovation afin de valoriser le travail de l'ensemble de son personnel.

Activité Chantier d'insertion (ACI)

Environnement : désherbage thermique, Fauchage avec exportation, Gestion différenciée, entretien des espaces verts...

Bâtiment second œuvre : avec des travaux intérieurs (plâtrerie, cloisonnement, isolation, peinture, revêtements muraux, pose de sols souples...) et extérieurs (façade, enduit...).

Maçonnerie : muret, pavage, dallage...



Siège social : 59, rue de Vieux Berquin 59190 HAZEBROUCK
Tél : 03 28 40 97 50 • Fax : 03 28 49 22 71 • Mail : orme.assos@wanadoo.fr



E2i
Coopérative de conseil

Une coopérative
au service du
développement
durable, des projets
et des territoires !



La coopérative de conseil E2i accompagne, depuis 1989, les initiatives et les projets durables en Nord-Pas de Calais et au-delà : montage d'outils, diagnostics et plans d'actions, formations et processus participatifs, évaluation de projets et politiques publiques (emploi-insertion, solidarité et action sociale, sport, petite enfance, rythmes scolaires...).

118, rue de Douai, 59000 Lille
Tél. 03.20.17.52.52
Mail. contact@e2i.coop
www.e2i.coop



SPReNe
Flandre

Établissement à caractère social,
en association loi 1901,
il s'inscrit dans la réinsertion
d'adolescent(e)s en difficulté.

Sont proposés six types d'activités au
plus près des enfants et de leur famille,
de l'Internat au placement chez les
assistantes familiales ou en
appartements, à l'Accueil de jour ou
encore un accompagnement d'enfants
dans leurs familles ou enfin, en CER.



**Vous pouvez soutenir l'Association
par des dons, une donation, un leg
ou encore devenir bénévole en
contactant la SPReNe
12, rue Ferdinand Capelle
à Merville.
Tél : 03 28 42 82 88**

de la Région, dans le cadre de son PLDE⁽²⁾ une étude sur le développement de l'économie sociale et solidaire : **il est possible d'aller plus loin, il est nécessaire de mieux travailler en réseau, en mobilisant toutes les forces vives, les élus et toutes les familles de l'ESS.**

En tant qu'élu référent de l'ESS, je veillerai à ce que les réseaux historiques ne soient pas oubliés, en particulier IDEES et ACTHIVE. Pour créer de l'activité et de l'emploi, je propose de ne pas négliger la dynamique de la Commission Territoriale d'Insertion qui, à l'échelle du Bassin d'Emploi Flandre-Lys (Flandre Intérieure et Armentières) a permis de soutenir des structures susceptibles de contribuer au développement de l'ESS : Trait d'Union, Orme Activités, Sac au Dos, RéA-gir... pour ne citer que quelques exemples ;

une dynamique à laquelle pourrait contribuer l'Association Emploi Formation Vallée de la Lys et Flandre Intérieure. Je veillerai enfin à ce que les grandes associations ayant une vocation territoriale plus large que le Cœur de Flandre, s'appuient sur les acteurs locaux.

Pour éviter que le projet de développement de l'ESS n'en reste qu'à des réunions d'initiés, seront organisés des petits-déjeuners ESS et des itinéraires de découverte des structures ESS. Enfin, **un appel à projets intitulés «Dynamiques Solidaires» permettra de donner un coup de pouce à des initiatives locales créatrices d'emplois non délocalisables.**

Jacques Parent, Maire & Conseiller Général

(1) Plan Régional de Développement de l'Economie Sociale et Solidaire
(2) Plan Local de Développement Économique



Le mot de Jean-Pierre Allossery, Député-Maire d'Hazebrouck

Mon investissement au sein de nombreuses associations traduit mon attachement aux valeurs de l'Éducation Populaire et de l'Économie Sociale et Solidaire (ESS). Pour moi, l'ESS est avant tout une manière de concevoir la relation entre les hommes : que ce soit dans l'économique, le culturel, l'éducatif ou la solidarité, agir en collectif, décider démocratiquement, accepter la différence et promouvoir les compétences de tous constituent les vecteurs du «bien vivre ensemble». L'économie doit être avant tout au service de la personne (clients, usagers, salariés...) et non l'inverse.

Le Centre Socio-Éducatif que j'ai créé est devenu un acteur actif et incontournable du développement local. Dès le début de mon mandat de Maire, j'ai eu à cœur que les structures de l'ESS se développent et pérennisent leurs projets dans les meilleures conditions possibles : évolution des financements, relations plus saines, clarifications des missions, autant de chantiers sur lesquels mon équipe s'est attelée. Dès 2009, avec Didier Tiberghien, nous avons décidé la création d'ACTHIVE, réseau associatif ayant pour objectif de rassembler les acteurs, promouvoir la coopération et mutualiser les compétences. Le projet de ressourcerie rassemblant l'ensemble des acteurs locaux de l'insertion, confirme que le secteur de l'ESS, lorsqu'il est en capacité de s'unir, devient une



formidable dynamique de projets et de développement. De même, sous l'impulsion de Didier Tiberghien, nous avons restructuré la Mission Locale afin qu'elle devienne, enfin, force de propositions et d'actions au service de tous les jeunes du territoire. Enfin, nous avons travaillé au sein de la mairie pour que l'ESS trouve toute sa place dans les travaux fournis aux entreprises.

Néanmoins, nous constatons que le secteur de l'ESS reste encore mal connu. Toute initiative améliorant son image et sa lisibilité est la bienvenue. L'intercommunalité en création nous semble un niveau cohérent d'intervention pour initier des projets développant les acteurs locaux de l'ESS. L'agence de développement économique constitue aussi un formidable outil d'accompagnement possible des projets de ce secteur.

Pascale Pavy et Francis Behaegel répondent à nos questions...

Marie-Caroline Adou (MCA), chargée de mission du Syndicat Mixte du Pays Coeur de Flandre, a rencontré Pascale Pavy (PP), Conseillère régionale et Francis Behaegel (FB), Maire d'Houtkerque et leur a posé les mêmes questions.



MCA : Que représente pour vous l'ESS ?

PP : L'ESS peut se définir comme une économie dont la gestion de pouvoir est démocratique. Son résultat financier et son bénéfice sont réinvestis au profit de la structure. Sur le territoire, on compte beaucoup d'associations qui se réfèrent à l'ESS, mais peu de coopératives et de fondations. **Le territoire est confronté à un manque de visibilité et de structuration de l'ESS.**

FB : Bien qu'impliqué politiquement sur le territoire depuis longtemps, je connais très peu l'ESS. A Houtkerque, il existait autrefois une coopérative de consommation qui offrait à tous des prix abordables pour les biens de consommation courante. En cherchant à approfondir ma connaissance du secteur, j'ai été impressionné par le poids économique que cela représente sur le territoire (NDLR : 12% des emplois). **Au regard des statistiques, je comprends mieux l'engouement de certains élus pour l'ESS.**

MCA : Quelles sont les actions mises en place sur votre territoire ? Quelles actions pourraient être mises en œuvre pour favoriser l'ESS ?



PP : La compétence est déléguée à la communauté de communes. Le territoire dispose d'un jardin botanique qui est une association et de diverses structures d'insertion. La ville accompagne les pépinières de l'Haendries, qui ont fonctionné pendant longtemps sous un statut d'entreprise intermédiaire, remplissant des besoins d'insertion. Fin septembre, une épicerie solidaire a été inaugurée à Bailleul.

L'ESS doit apporter des solutions là où pour l'instant il n'y en a pas. Elle peut se positionner sur tous les enjeux suivants : **l'éco-construction et l'aide à l'auto-réhabilitation, la production d'énergie locale, l'agriculture et les circuits-courts, les déplacements alternatifs, la formation, l'accès à l'informatique...**

FB : C'est un secteur « séduisant » mais concrètement, j'ai du mal à distinguer dans quelles directions me diriger pour lui faire prendre de l'ampleur sur ma commune. L'une des pistes que je souhaite creuser est l'émergence d'un club Cigales sur la Communauté de communes, pour contribuer à la relance économique. L'éthique et l'esprit de solidarité qui règnent au sein de ces clubs d'investisseurs, m'intéressent beaucoup.



L'épicerie solidaire de Bailleul créée par le CCAS (photo ville de Bailleul)

L'Office de Tourisme de la Vallée de la Lys, c'est :

- > **Accueillir et informer les visiteurs et surtout la population locale**

En 2012 :

- 2 903 visiteurs accueillis dans nos bureaux
- 4 373 à l'accueil téléphonique
- 27 078 sur notre site web

- > **Dynamiser, animer le territoire et promouvoir les sites et activités touristiques**

En 2013 :

- 16 000 agendas d'été diffusés
- 65 activités en Juillet et Août
- 1 163 participants inscrits

- > **Contribuer au développement économique local et animer notre réseau de partenaires :**

- 63 prestataires font confiance à notre démarche de promotion

OFFICE DE TOURISME DE LA VALLEE DE LA LYS
Tél : 03.28.44.20.04
Mail : contact@valleedelalys.fr

ANTENNE DE MERVILLE
6 Place de la Libération 59660 MERVILLE
Tél : 03.28.43.67.96

MGB
éco-Rénovation

MGB éco-Rénovation est une Société Coopérative de Participation (SCOP) agissant dans le second œuvre et dans l'éco-Rénovation : électricité, plomberie, sanitaire, plaquage, isolation, enduit et finitions, pose de fosses à récupération d'eau de pluie et de micro-station, excavation et terrassement.

MGB éco-Rénovation dispose d'un bureau d'études pour faire baisser la consommation d'énergie et utiliser des matériaux respectueux de l'environnement avec le meilleur rapport qualité/prix.

MGB éco-Rénovation s'installera très prochainement sur le site Madeleine à La Gorgue dans l'hôtel d'entreprises de la Communauté de Communes Flandre-Lys.

Contacts :

Olivier Marquis : 06 61 26 20 90
Jean-Pierre Gydé : 06 95 24 36 98

Le Colporteur est édité par le groupe IDEES. Ce hors série est diffusé à 2000 exemplaires sur le Pays Coeur de Flandre et à 4000 acteurs en PDF par mail. Responsable de la publication : Nelly Lété, Présidente du groupe IDEES. Comité de rédaction : Jacques Parent, Nelly Lété, Marie-Caroline Adou, Jean-Marc Delamaere, Hubert Petitprez, Béatrice Boutin, Evelyne Collier, Marie-Blanche Soen... Impression : Presse Flamande Hazebouck. Mise en page et recherches publicitaires : Studio Lys Com Merville. IDEES Maison du développement 3 rue des Prêtres 59660 Merville.

Le pôle de la Finance Solidaire à Merville le 4 novembre dernier



Des habitants du Pays Coeur de Flandre ont découvert le pôle de la finance solidaire (autonomie & solidarité, Caisse Solidaire, cigales et Nef), la Macif, la Carac et le Crédit coopératif. Ces acteurs de l'épargne solidaire ont posé leur valise à Merville le 4 novembre après-midi.

Après un temps d'échange, projection du film «Margin Call», oeuvre très critique sur la finance internationale et sur Wall Street, où la règle, pour survivre, est : «Sois le premier, le meilleur ou triche».

Au cours du débat, Yaël Zlotowski de la Caisse Solidaire, a rappelé que «les citoyens épargnants avaient le choix et le pouvoir de financer l'économie réelle».



Marc Fontaine, épargnant dans un club cigales, a expliqué ce qui le motive, en plus de l'investissement et de l'accompagnement des entrepreneurs : «C'est aussi faire autre chose que l'on a pratiqué toute sa vie».

Emmanuel Allogio, de la société Protect Line, a trouvé écho à ses idées et besoins dans le pôle de la Finance Solidaire. Il a rencontré des personnes d'horizons variés qui ont analysé son projet en profondeur. «Poser les bonnes questions et remettre les choses en perspective rapidement, cela a une vraie valeur».

A quand la prochaine séance ancrée dans l'économie réelle ? Très bientôt, puisque des projets naissants ont déjà sollicité du financement solidaire !



PROMOUVOIR L'ECONOMIE PLURIELLE

On réduit bien souvent l'économie à deux secteurs : d'un côté, une économie marchande dominée par les entreprises de statut capitaliste ; de l'autre, une économie publique où l'Etat et les collectivités locales offrent des biens et des services que le marché ne produit pas, faute de rentabilité.

En réalité, il existe trois types d'économie en France qui constituent l'économie plurielle :

- l'économie marchande (le secteur privé lucratif) : entreprises individuelles, sociétés à responsabilité limitée, sociétés anonymes...
- l'économie publique non marchande (les services publics) : fonction publique territoriale, fonction publique d'Etat, fonction publique hospitalière...
- l'économie sociale et solidaire (le tiers-secteur) : associations, coopératives, mutuelles, fondations, organismes produisant une forte utilité sociale...

L'économie sociale et solidaire permet d'entreprendre autrement. Elle s'appuie sur des valeurs, répond à des besoins locaux et crée des emplois non délocalisables, dans le cadre d'une démarche de développement durable.

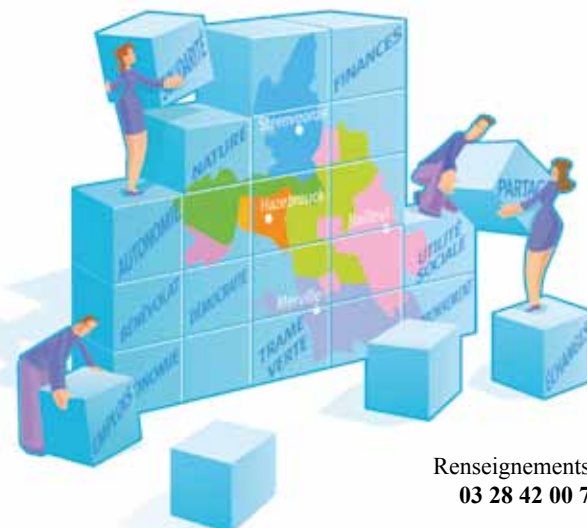
Expo réalisée par le groupe IDÉES.



Une dizaine d'exposants pour faire découvrir la finance solidaire...

Un petit déj' pour découvrir des porteurs de projets en éco-construction

La Boutique de Gestion Espace (BGE) et le groupe IDEES ont été retenus dans le cadre de l'appel à projets de la Région pour faire émerger des actions dans le champ de l'économie sociale et solidaire. C'est pourquoi BGE et IDEES organisent un petit déj' ESS le **mardi 10 décembre à 9 h** en mairie de Merville. Il a pour but de présenter les initiateurs de la SCOP MGB éco-Rénovation qui démarre son activité en couveuse au sein de la coopérative d'artisans Toréana, en présence de l'URSCOP.



Renseignements : 03 28 42 00 72



SiE

société initiative emploi



Suite au FIDESS* accordé par Nord Actif, une Entreprise d'Insertion dans le domaine du second œuvre du bâtiment est créée sous forme de SCIC (Société Coopérative d'Intérêts Collectifs), à l'initiative de la société Soflacobat, d'Idées, d'Orme Activités et de la ville de Merville.

* Fonds d'intervention pour le Développement de l'Economie Sociale et Solidaire



idées
initiatives pour
le développement
économique
& social

C'est un journal associatif mensuel édité par le groupe IDEES depuis 1989. A raison de 11 numéros par an, il fait la promotion de l'économie sociale et solidaire et met en valeur les actions de développement durable, des associations membres du groupe et de ses partenaires.

Le Colporteur fonctionne avec une hybridation des ressources :

- du bénévolat : les administrateurs des associations du groupe,
- des moyens humains et financiers apportés par ces dernières,
- des subventions et des prestations apportées par la Ville de Merville et la Communauté de Communes Flandre-Lys (annonces des réunions Agenda 21 communautaire),
- des annonceurs qui achètent des encarts publicitaires.

Ce numéro spécial ESS est un hors-série diffusé à 2000 exemplaires à l'échelle du Syndicat Mixte du Pays Cœur de Flandre et à 4000 acteurs sous PDF par mail. D'un coût de 3700 € tout compris (composition, impression, démarchage publicitaire, distribution, diffusion), il est financé par IDEES dans le cadre de ses fonds propres, mais aussi par les annonceurs ESS de ce journal. Il s'inscrit dans l'appel à projet de la Région "Accompagnement des porteurs de projets ESS". Ce hors série est en outre édité avec le soutien du Syndicat Mixte du Pays Cœur de Flandre et de la ville de Merville.



Etre acteur de sa santé au quotidien : voulez-vous tester ?

D'après-vous, est-ce vrai ou faux qu'ils font de la santé :

- > Les parents qui accompagnent à pied leurs enfants à l'école ?
VRAI ou FAUX ?
- > Le maire qui aménage des pistes cyclables dans la commune ?
VRAI ou FAUX ?
- > L'assistante sociale et le médecin qui accompagnent un allocataire ?
VRAI ou FAUX ?
- > Les associations, les enseignants, les institutions qui organisent randonnées, spectacles ou rencontres en santé ?
VRAI ou FAUX ?

Vous le saurez en consultant le site du Réseau des Actions Locales de Santé (REALS) : www.reals59-62.com ou auprès de l'association IDEES, notre partenaire sur votre territoire.

Secrétariat : 92, rue des Stations 59000 LILLE
Tél : 03 20 51 29 03 - Mail : reseau.als59-62@nordnet.fr
site : www.reals59-62.com



À LA MACIF, CHAQUE VOIX COMPTTE.



NORD
PAS-DE-CALAIS

Retrouvez notre programme
mutualiste sur www.macif.fr

NOS PRIORITES D'ACTIONS MUTUALISTES

Pour les 3 années à venir, vos délégués Macif et Macif-Mutualité ont choisi de vous proposer de nombreuses initiatives sous des formes diverses (rencontres, stages, formations...) près de chez vous, au cours desquelles vous pourrez les rencontrer et échanger autour des thématiques suivantes :

- Réduire le nombre d'accidents de la route.
- Diminuer le nombre d'accidents de la vie courante.
- Prévenir le risque d'incendie domestique.
- Aménager l'habitation des seniors pour leur permettre de rester le plus longtemps possible au sein de leur habitat, à proximité de leurs proches.
- Promouvoir de bonnes pratiques de consommation d'énergie économiques et respectueuses de l'environnement.
- Prévenir le risque d'addiction, en particulier l'alcoolisme.

Macif-Mutualité, mutuelle régie par le livre II du Code de la mutualité, adhérente à la Mutualité Française.
SIREN : 779 558 501. Siège social : Carré Haussmann - 22/28, rue Joubert - 75435 Paris Cédex 9.

MUTUELLE ASSURANCE DES COMMERÇANTS ET INDUSTRIELS DE FRANCE ET DES CADRES ET SALAIRES DE L'INDUSTRIE ET DU COMMERCE.

Société d'assurance mutuelle à cotisations variables.
Entreprise régie par le Code des assurances.
Siège social : 2 et 4, rue de Pied de Fond 79000 Niort.

Intermédiaire en opérations de banque pour le compte exclusif de Socram Banque.
N° ORIAS 13005670 www.orias.fr

L'ESS en Pays Cœur de Flandre : état des lieux et implication du territoire

La récente étude menée sur les 50 communes du territoire a permis de dresser un état des lieux du secteur. 350 établissements sont recensés comme acteurs de l'ESS, dont 85% d'associations. L'ESS représente 12% de l'emploi local, essentiellement occupés dans le secteur de l'action sociale et de l'enseignement. On peut lister : 10 structures d'insertion par l'activité économique, 6 SCOP et 4 clubs Cigales.

Grâce au soutien financier du Conseil Régional, un Plan local de développement de l'économie sociale et solidaire a été mis en place depuis 2008. Parmi les actions soutenues dans ce cadre, on peut citer : la sensibilisation au commerce équitable dans les collèges et lycées, la création d'un guide éco-citoyen sur la consommation responsable, l'édition d'un guide des services à la personne, l'organisation de petits-déjeuners thématiques, le soutien aux 4 clubs Cigales, l'organisation de formations à destination des dirigeants associatifs.

Depuis 2012, le territoire a nommé Jacques Parent élu référent pour l'ESS, organisé une sensibilisation à l'ESS pour les opérateurs «traditionnels» d'accompagnement à la création d'entreprises et porté une étude de faisabilité d'une structure de valorisation du patrimoine brassicole.

Pour aller encore plus loin dans le soutien qu'il apporte au développement de l'ESS, le Pays Cœur de Flandre envisage de lancer en 2014 un appel à projet «Dynamiques solidaires», destiné à cofinancer des projets portés par des structures locales. Pour être éligibles, les projets devront porter sur l'une ou l'autre des 5 thématiques suivantes : économie verte, mobilité durable, alimentation, commerces de proximité, services innovants aux entreprises et aux salariés.

Marie Caroline ADOU, chargée de mission
Syndicat Mixte du Pays Cœur de Flandre

Tél. 03 28 43 86 60 - Mail : mcadou@payscoeurdeflandre.net



Danielle Mametz, Présidente du Syndicat Mixte du Pays Cœur de Flandre ;
Pierre de Saintignon, Vice-Président du Conseil Régional chargé de l'action économique

Le groupe IDEES édite le journal «Le Colporteur» qui valorise des actions de développement durable dans le champ de l'économie sociale et solidaire.



Maison du Développement
3 rue des Prêtres
59660 MERVILLE
Tél : 03 28 42 00 72
Fax : 03 28 42 00 78

IDEES est un réseau d'acteurs qui participe aux dispositifs suivants :

- > Dans le cadre de l'Association Emploi Formation Vallée de la Lys et Flandre Intérieure, animation du dispositif «Sésame Emploi» en Flandre-Lys et Voie Romaine.
- > Sous l'égide du PACT de Dunkerque, développement du Programme «Habiter Mieux» avec ACTHIVE.
- > En lien avec la BGE, accompagnement des porteurs de projets dans le champ de l'ESS.
- > Création d'une entreprise d'insertion dans le second oeuvre du bâtiment avec Soflacobat, Orme Activités, ville de Merville...



Au regard de ses engagements depuis mars 2008, Merville a été labellisée le 5 novembre 2013 :

Une initiative de :

Avec le soutien de :

L'apport de la Ville de Merville se traduit par une subvention à l'association Artisans du Monde Coeur de Flandre, la mise à disposition d'un local et l'achat régulier de produits issus du commerce équitable.

Donner un nouvel élan à chaque histoire

L'ASSOCIATION EN CHIFFRES...

Association loi 1901

1503 salariés

39 établissements

2199 lits autorisés

sur 82 sites

dans 5 départements

Des milliers de familles accompagnées

1 volonté : donner un nouvel élan à chaque histoire...

Temps de Vie : projets de réseaux, projets de territoire, recherche et développement d'actions innovantes

Parc du Canon d'Or Bâtiment C
5 rue Philippe Noiret
59350 SAINT ANDRE LEZ LILLE
Tél : 03 20 57 83 89 - Fax : 03 20 30 66 91
Mail : directiongenerale@tempsdevie.fr
Site : www.tempsdevie.fr